

A woman wearing a red headwrap and a colorful patterned dress is working in a field, tending to young green plants. The background is a blurred view of the same field with more plants.

**COMOÉ
CAPITAL**
PARTENAIRE D'IIP

Rapport Annuel Impact 2025

Sommaire

01.	À propos de nous.....	p.3
02.	Notre approche ESG.....	p.7
03.	Suivi et évaluation des objectifs d'impact social	p.12
04.	Bilan d'impact des programmes d'amorçage clos	p.18

01

À PROPOS DE NOUS



| À propos de Comoé Capital



- Comoé Capital est le premier fonds d'investissement à impact dédié au financement et à l'accompagnement des PME et startups ivoiriennes.
- Fondée en 2018 par des entrepreneurs et des acteurs du secteur privé, Comoé Capital s'adresse aux petites et moyennes entreprises ivoiriennes ayant un besoin de financement compris entre **20 et 500 millions de FCFA**.
- L'un de nos objectifs est de promouvoir la responsabilité sociale et environnementale, tout en maximisant l'impact des entreprises sur leurs parties prenantes (employés, clients, communautés locales, fournisseurs...).
- En sept années d'investissement, Comoé Capital a financé plus d'une cinquantaine d'entreprises à travers des prises de participation minoritaires et des financements d'amorçage.

14

Investissements
en capital ⁽¹⁾

+ 50

Entreprises
financées en
Amorçage

+6

Secteurs d'activité
touchés

+1500

Entreprises
Analysées

16

Membres
d'équipe (dont 8
femmes)

7

Ans d'existence

Ils nous font confiance

Comoé Capital est financé par plusieurs **actionnaires ivoiriens et internationaux** tels que des acteurs privés et des institutions bancaires. Ces actionnaires sont également membres du conseil d'administration. Plusieurs acteurs institutionnels nous accompagnent pour le lancement de fonds partenaires (Fondation Jacobs, Union Européenne), l'assistance technique (AFD, GIZ, Union européenne) ou des programmes d'amorçage pour des phases pilotes (Agence Française de Développement).

Nos actionnaires



Nos partenaires financiers



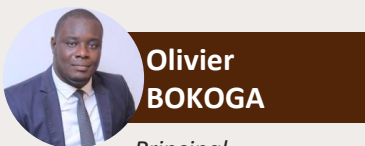
Équipe Comoé Capital

Top Management



**Djibril
DOUMBIA**

Directeur Général



**Olivier
BOKOGA**

Principal

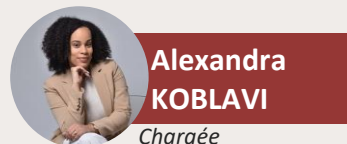
Équipe Equity



**Kevin
ALLAH**

*Responsable
Investissement*

Management



**Alexandra
KOBLAVI**

*Chargée
d'investissement Senior*

Opérationnel



**Eloge
KOUACOU**

*Chargé
d'investissement Senior*



**Gaubys
KOUASSI**

*Chargée
d'investissement*

Équipe Amorçage



**Brigitte
ABBE**

*Responsable
Amorçage*

Management



**Jessica
MIESSI**

*Chargée de projet
d'amorçage senior*

Opérationnel



**Neuville
BOU**

*Chargé de projet
d'amorçage*



**Jean - André
LEDJOU**

*Chargé de projet
d'amorçage*



**Emmanuella
ASSAMOI**

*Analyste financière
amorçage*

Conseil



**Ella
ASSIE**

*Chargée de
Partenariat*

Équipe Administrative et Financière



**Fabrice
EFFI**

RAF

Management



**Pétronie
ASSI**

Office Manager

Opérationnel



**Souleymane
YEO**

Comptable Senior



**Cynthia
ZOUNON**

*Chargée des affaires juridiques
& administratives*



02

NOTRE APPROCHE ESG & IMPACT

Nos engagements et priorités ESG & Impact

Pour chaque prise de participation, Comoé Capital conçoit un plan d'accompagnement personnalisé et détecte les leviers de création de valeur environnementale, sociale et de gouvernance (ESG) auprès de ses parties prenantes (employés, clients, communautés locales, fournisseurs). Les engagements du fonds s'articulent autour de cinq piliers fondamentaux répartis sur les aspects environnementaux, sociaux et de gouvernance (ESG) :

ENVIRONNEMENT

- 1 Encourager l'amélioration continue des bonnes pratiques environnementales.

SOCIAL

- 2 Contribuer à la réduction du chômage national en stimulant la création d'emplois durables, et la valorisation du capital humain .
- 3 Contribuer à réduire les inégalités entre les sexes et les inégalités sociales (petits producteurs, populations vulnérables).

GOVERNANCE

- 4 Intégrer les enjeux ESG à tous les niveaux de la prise de décision.
- 5 Intégrer les valeurs d'éthique dans la gestion quotidienne des activités de toutes nos entreprises.

Les objectifs de développement durable (ODD) de l'ONU et l'agenda 2063 des nations unies représentent des référentiels complémentaires:

AGENDA 2063

Aspiration: Contribuer au développement d'une Afrique prospère fondée sur la croissance inclusive et le développement durable.

Objectifs: Bonne qualité de vie des populations

- Bien-être des populations
- Formation des Citoyens
- Santé des populations

OBJECTIFS DE DÉVELOPPEMENT DURABLE



L'ESG & Impact au cœur du cycle d'investissement

Pour chaque opportunité d'investissement, Comoé Capital intègre les enjeux environnementaux, sociaux et de gouvernance (ESG) ainsi que les dimensions d'impact tout au long du processus d'investissement. Cette approche structurée permet d'identifier, d'évaluer et de piloter les risques, impacts et opportunités ESG & Impact durant le cycle de vie de l'investissement.

SOURCING & SCREENING



- Sélection des opportunités d'investissement sur la base de critères ESG & Impact prédéfinis (gouvernance, social, environnement, impact).
- Exclusions sectorielles des opportunités à risques ESG majeurs.
- Première appréciation de l'équipe sur l'alignement de chaque opportunité avec la stratégie et la thèse Impact du fonds.
- Identification et catégorisation des **risques, impacts et opportunités** ESG & Impact.

DUE DILLIGENCE ESGI



- Analyse approfondie des risques ESGI de la participation suivant les standards de performance de l'IFC
- Évaluation de la **gouvernance et des pratiques sociales et environnementales**.
- Définition **d'axes de progrès et de plans d'amélioration** ESG & Impact.
- Définition d'un plan d'action ESGI pour chaque prise de participation effectuée.

DÉCISION D'INVESTISSEMENT



- Intégration des conclusions ESGI (risques, opportunités, plan d'action proposé) dans nos notes d'investissements.
- Validation finale lors de nos comités d'investissements (Comité d'Investissement, Comité Technique, Comité Stratégique), sur la base d'analyse financière et ESGI consolidée.

SUIVI ET EVALUATION



- Suivi régulier d'indicateurs ESG & Impact clés (gouvernance, climat, social, impact métier, etc.)
- Revue trimestrielle des plans d'actions ESGI
- Visite de suivi
- Reporting périodique au niveau des participations et du fonds.
- Tenue d'un comité ESG & Impact annuel pour passer en revue les progrès, valider les priorités de l'année suivante
- Réévaluation périodique de la matérialité des risques et impacts ESG & Impact, avec mise à jour des plans d'action et de la cartographie des risques si nécessaire.

Notre gouvernance ESG & Impact

Composé de représentants des investisseurs et des membres indépendants, le Comité ESG de Comoé Capital a pour but de promouvoir, d'impulser et de veiller à la mise en place de la politique ESG interne et du portefeuille.

Ce comité supervise le système de suivi ESG & Impact au niveau des entreprises en portefeuille. Il veille au suivi des plans d'action annuels, définit les critères ESG applicables par l'équipe, analyse la performance extra-financière, et valide les reportings destinés aux investisseurs. Il est également en charge de la gestion des risques opérationnels et réputationnels liés au portefeuille. Enfin, il soumet des recommandations au Conseil d'Administration de Comoé Capital.

Référente ESG & Impact Comoé Capital



**Brigitte
ABBE**

*Responsable Amorçage &
Référente ESG & Impact chez
Comoé Capital*

Comité ESG & Impact



**Mariam
DAO - GABALA**

*Sénatrice & Présidente du
comité ESG & Impact*



**Joel-Eric
MISSAINHOUN**

*Directeur Exécutif chez
Africsearch*



**Joel-François
KOUADIO**

*Directeur de la planification
Chez CDC - CI*



**Muriel
APHING-KOUASSI**

*Responsable ESG & Impact
chez Orange Côte d'Ivoire*



**Nouss
BIH**

Directrice IPDEV



**Brice
OBLE**

*Directeur Général Adjoint en charge de la
Clientèle des Entreprises et des Paiements
SGCI (Représentant SGCI)*

Nos objectifs d'impact social

Le choix d'un focus sur le pilier social s'inscrit dans la stratégie d'investissement à impact de Comoé Capital, qui entend contribuer à la performance économique des entreprises, tout en renforçant leur impact social et leur influence sur l'écosystème économique ivoirien. Dans un contexte où les enjeux d'emploi, de formalisation et de protection sociale demeurent structurants, cette approche permet de mesurer de manière approfondie les effets directs des investissements sur les bénéficiaires. Toutefois, Les volets environnement et gouvernance font également l'objet d'un suivi rigoureux, bien que non développés dans cette section.

Les objectifs sociaux présentés ci-après constituent le socle du dispositif de suivi et d'évaluation de l'impact social de Comoé Capital:



Développement de l'entrepreneuriat

Entant que 1^{er} fonds d'investissement à Impact de l'écosystème entrepreneurial Ivoirien, Comoé Capital s'engage à :

- Investir prioritairement dans les PME Ivoiriennes et/ou dirigées par des Ivoiriens;
- et valoriser le potentiel local et participer au développement économique du pays.



Maintien et création d'emplois

Le soutien financier et l'accompagnement de Comoé Capital visent également à :

- La création et la préservation des emplois durables, améliorant ainsi les conditions de vie
- en renforçant le rôle de l'entrepreneuriat dans la réduction du chômage.



Formalisation des emplois

Comoé Capital s'engage auprès de ses entreprises à :

- Les accompagner vers une structuration administrative conforme à la législation.
- Encourager la régularisation des déclarations sociales (CNPS).
- Et l'établissement de contrats de travail.



Égalité des genres, autonomisation de la femme

Le fonds s'engage activement à :

- Promouvoir des pratiques de diversité au sein des entreprises de son portefeuille.
- Lutter contre toute forme de discrimination afin de garantir un environnement de travail équitable et respectueux.



Niveau d'adhésion à l'assurance maladie

Comoé Capital s'engage auprès des entreprises en portefeuille à :

- Encourager l'amélioration de la couverture maladie des employés
- Inciter à la souscription d'assurances maladies pour les employés



Sécurité au travail

Le fonds s'engage à :

- Encourager l'adoption des bonnes pratiques de sécurité et de santé au travail
- Promouvoir les standards élevés de sécurité et de conditions de travail



03

SUIVI ET ÉVALUATION DES OBJECTIFS D'IMPACT SOCIAL

Note: Les informations présentées dans ce rapport proviennent de données collectées au cours de l'année 2024 auprès des entreprises du portefeuille du fond Comoé Capital. Le document est toutefois intitulé Rapport 2025 afin de refléter son année de finalisation et de publication. Cette distinction entre l'année de collecte des données et l'année de publication vise à garantir la transparence et une meilleure compréhension du périmètre temporel des informations communiquées, conformément aux pratiques usuelles en matière de reporting public.

Objectifs d'impact social 1

Contribution au développement de l'entrepreneuriat Ivoirien

Créé en 2018 pour soutenir l'écosystème entrepreneurial en Côte d'Ivoire, Comoé Capital investit dans des entreprises ivoiriennes à fort potentiel, en leur apportant des fonds propres ainsi qu'un accompagnement stratégique sur mesure pour favoriser leur croissance. En facilitant l'accès au financement des PME, Comoé Capital joue un rôle moteur dans leur développement, tous secteurs confondus. À travers cette action, il contribue à libérer le potentiel des entrepreneurs locaux, à renforcer le tissu économique national et à impulser une croissance inclusive et durable au bénéfice de l'économie ivoirienne.

Au fil de ses années d'activité, Comoé Capital a également développé une expertise approfondie dans cinq secteurs d'activité stratégiques qui stimulent la croissance de l'économie nationale. Cette connaissance sectorielle, essentielle à la création de valeur durable, a été rendue possible grâce aux investissements réalisés et à l'accompagnement apporté aux entreprises partenaires.

Secteurs Impactés

Agro-Industrie

Éducation

Santé

Restauration

Textile

Quelques réalisations menées au sein de nos entreprises

VALLESSE

Année d'investissement: 2018

Réalisation: Ouverture de filiales au Bénin et au Burkina Faso.

LA COCCINELLE

Année d'investissement: 2019

Réalisation: Ouverture de 3 écoles, plus d'apprenants de 80 à 725 en 2024

HMS

Année d'investissement: 2019

Réalisation: Construction, aménagement équipement de la clinique.

BIOMEA

Année d'investissement: 2023

Réalisation: Construction, aménagement et équipement de la clinique.

TROPIC 105

Année d'investissement: 2019

Réalisation: Mise en place d'une industrie de fabrication sur mesure.

IVOIRE BIO FRUIT

Année d'investissement: 2021

Réalisation: Renforcement de capacité et distribution à l'international.

RAMA CEREAL

Année d'investissement: 2018

Réalisation: Construction d'une unité de transformation et aménagement.

IMGH

Année d'investissement: 2019

Réalisation: Renforcement de la qualité de la formation, équipement des classes etc.

EVS

Année d'investissement: 2023

Réalisation: Décaissement partiellement effectué pour l'aménagement de la clinique.

I-GARBA

Année d'investissement: 2023

Réalisation: Processus de production et structuration en cours.



~2,5

Milliards
francs CFA
Décaissés

100%

Société
Ivoirienne

+60%

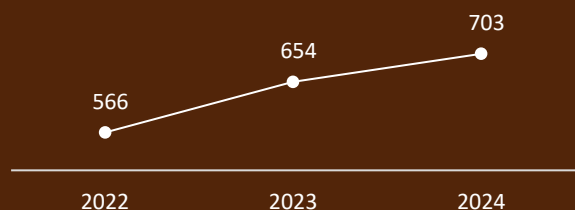
des
entreprises
dirigées
femmes

Objectifs d'impact social 2

Contribution au maintien et la création d'emplois décents

Notre approche d'investissement dépasse le seul volet financier et vise à valoriser pleinement le capital humain. Ainsi, chaque emploi créé ou maintenu au sein des entreprises que nous accompagnons représente bien plus qu'une donnée statistique : il incarne une opportunité d'épanouissement professionnel, de renforcement des compétences et de stabilité économique, contribuant directement à la dynamique de développement national.

Evolution des effectifs* d'emploi des entreprises

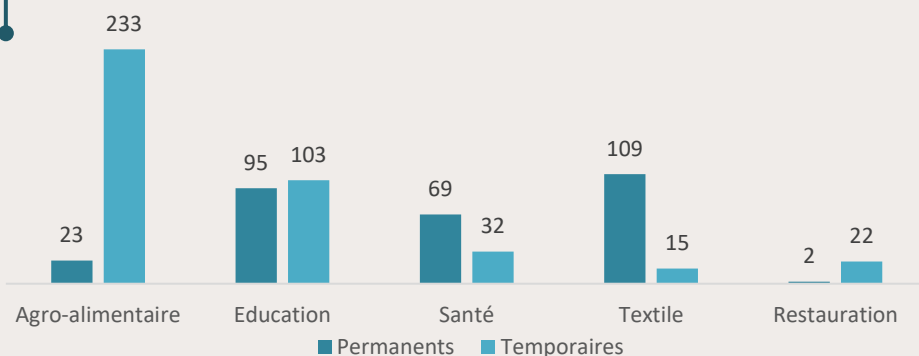


Entre 2022 et 2024, le portefeuille d'investissement du fonds Comoé Capital a enregistré une croissance significative en matière de maintien et de création d'emplois décents, passant de **566** emplois à **703**, soit une augmentation de **11%** en deux ans. Cette progression illustre concrètement l'impact positif des investissements réalisés, qui contribuent à renforcer la performance des entreprises accompagnées et à structurer durablement le marché de l'emploi en Côte d'Ivoire.

En 2024, **le secteur agroalimentaire** s'est imposé comme le principal moteur de **création d'emplois temporaires(3)**, suivi par les secteurs de l'éducation et de la santé. Concernant les **emplois permanents(4)**, **le secteur du textile** demeure le plus important pourvoyeur d'emplois stables, devant l'éducation et la santé. Au total, la répartition des emplois se présente comme suit : **405** emplois temporaires et **298** emplois permanents, traduisant la diversité sectorielle et la complémentarité des opportunités générées par nos investissements.



Répartitions des types d'emplois par secteurs d'activités en 2024



703

Emplois dans nos entreprises partenaires à la fin de 2024

49 Emplois créés de 2023 à 2024

654 Emplois maintenus

7% Croissance des emplois entre 2023-2024

(3) Emploi occupé pour une période définie, ne présentant pas un caractère permanent, et mis en place pour répondre à un besoin temporaire, saisonnier ou spécifique de l'entreprise.

(4) Emploi stable et durable, occupé de façon continue, ne relevant ni d'une activité saisonnière ni d'un besoin temporaire, et formalisé par un contrat de travail à durée indéterminée.

Objectifs d'impact social 3

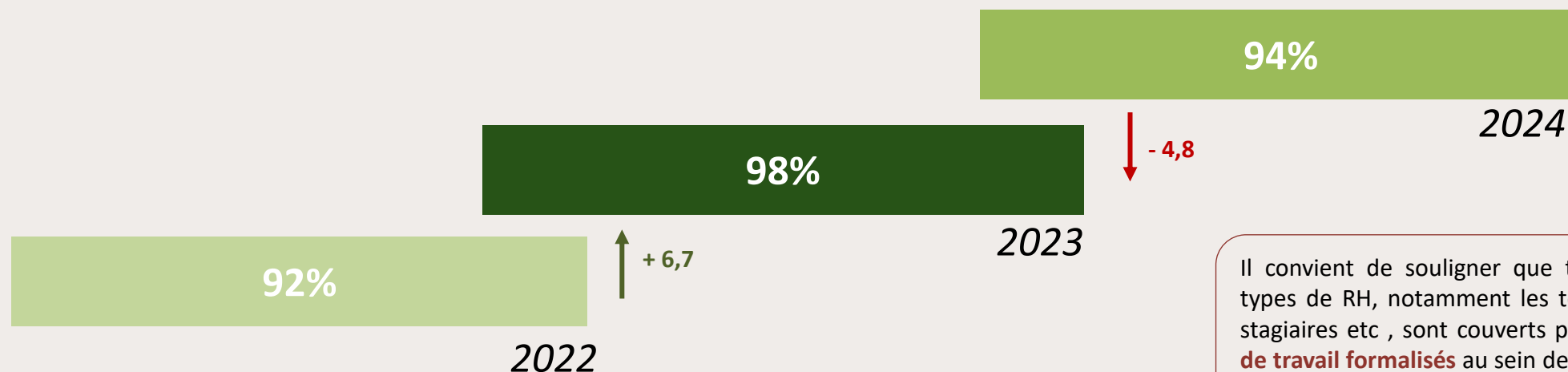
Contribution à la formalisation des emplois⁽⁵⁾

Conscient du rôle déterminant des petites et moyennes entreprises dans la création et le maintien de l'emploi, Comoé Capital accorde une attention particulière à la formalisation des employés au sein de ses entreprises partenaires. En promouvant l'adoption de bonnes pratiques en matière de gestion des ressources humaines, nous contribuons à garantir des conditions de travail dignes, un accès renforcé à la protection sociale et une plus grande stabilité professionnelle. Cette approche favorise non seulement le bien-être des travailleurs, mais renforce également la pérennité et la résilience des entreprises accompagnées.

En 2024, **7 entreprises sur 10** du portefeuille ont atteint un taux de formalisation de **100 %** des employés permanents, illustrant l'engagement fort de Comoé Capital en faveur d'un emploi formel, durable et socialement responsable.

Toutefois, les trois entreprises n'ayant pas atteint un taux de formalisation de 100 % de leurs emplois permanents en 2024 s'expliquent principalement par des recrutements effectués au cours du mois de décembre 2024, nécessitant la poursuite des procédures de formalisation au cours du premier trimestre de l'année 2025.

Évolution du Taux de formalisation des emplois permanents de 2022 à 2024



Il convient de souligner que tous les autres types de RH, notamment les temporaires, les stagiaires etc , sont couverts par des **contrats de travail formalisés** au sein de l'ensemble des entreprises du portefeuille.

Objectifs d'impact social 4

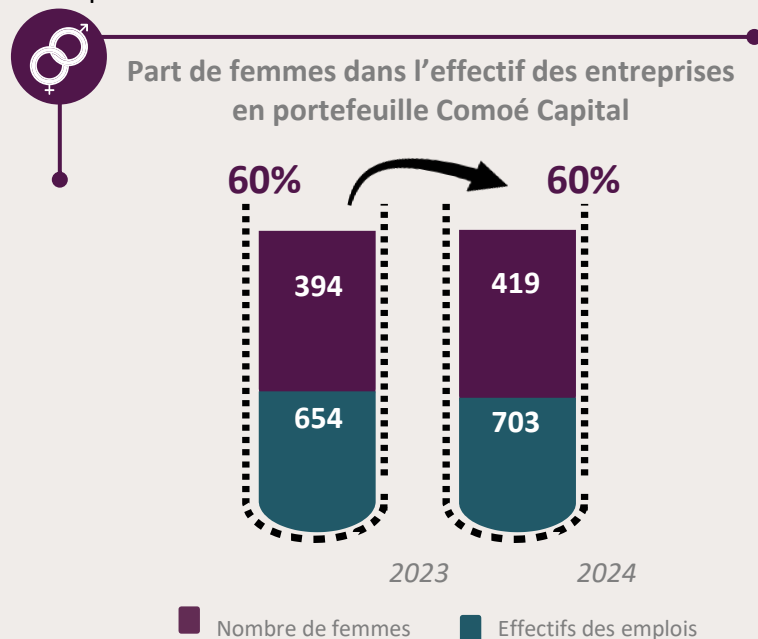
Contribution à l'égalité des genres

En 2024, la proportion de femmes au sein de l'effectif global des entreprises en portefeuille du fonds est restée stable à **60%** entre 2023 et 2024, dans un contexte de **hausse du volume total d'emplois**. Notons également que plus de 60 % des entreprises du portefeuille du fonds Comoé Capital sont dirigées par des femmes, lesquelles ont affiché de remarquables performances financières en 2024.

L'engagement de Comoé Capital en faveur de l'égalité des genres se reflète aussi bien au sein de nos entreprises partenaires qu'au cœur même de notre organisation. En 2024, **50%** de l'effectif de Comoé Capital est composé de femmes, illustrant notre volonté affirmée de favoriser la parité et de promouvoir le leadership féminin dans le secteur de l'investissement.

Par ailleurs, **69%** de l'équipe est constituée de jeunes de moins de 35 ans, témoignant de notre engagement à accompagner une nouvelle génération de professionnels et à encourager l'innovation dans le secteur financier et entrepreneurial.

Cet engagement en faveur de la diversité s'inscrit dans une démarche plus large d'impact et de responsabilité sociale, visant à créer un environnement de travail inclusif, stimulant et porteur de valeur durable.



QUELQUES ENTREPRISES DIRIGÉES PAR LES FEMMES

VALLESSE

Financée en 2017, VALLÈSSE, maison d'édition, est portée et dirigée par Mme Fidèle DIOMANDÉ.



LA COCCINELLE

Financée en 2019, LA COCCINELLE, établissement scolaire est portée et dirigée par Mme Sara ADICO.



HMS

Financée en 2023, HOME MEDICAL SANTE, Clinique est portée et dirigée par Dr Arame d'ALMEIDA.



Objectifs d'impact social 5 & 6

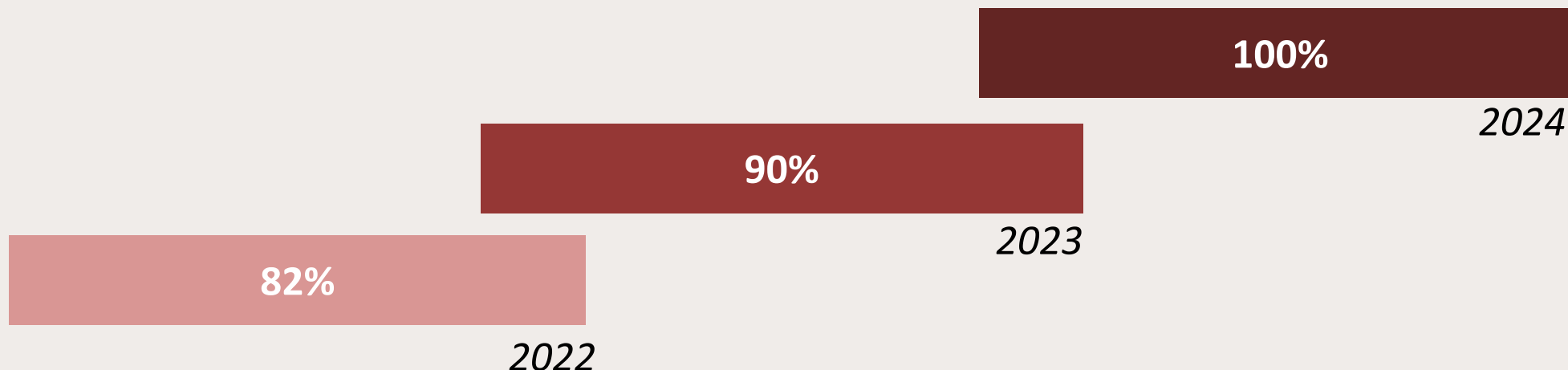
Couverture médicale CMU/ sécurité au travail

La couverture médicale des employés constitue un enjeu essentiel pour promouvoir le bien-être au travail et répondre aux exigences d'une gouvernance sociale et responsable. En 2024, l'analyse du taux d'adhésion à la Couverture Maladie Universelle (CMU) au sein des entreprises du portefeuille met en évidence une tendance positive. Cette situation souligne l'importance de poursuivre nos efforts pour garantir un accès équitable à la protection sociale pour l'ensemble des travailleurs.

À ce jour, **100 %** des employés des entreprises du portefeuille global d'investissements bénéficient de la Couverture Maladie Universelle (CMU), traduisant un engagement fort en faveur de la protection sociale et du bien-être des travailleurs. Cette performance confirme la volonté de Comoé Capital de promouvoir un accès équitable à la couverture santé pour l'ensemble des collaborateurs des entreprises accompagnées.

Bien que la CMU constitue le dispositif légal obligatoire, elle ne représente pas toujours la couverture la plus adaptée à l'ensemble des besoins. À ce titre, plusieurs entreprises du portefeuille complètent ce dispositif public par des assurances maladie privées, renforçant ainsi la qualité de la protection sociale offerte à leurs employés.

Évolution du taux à l'adhésion à l'assurance maladie



04

BILAN D'IMPACT DES PROGRAMMES D'AMORCAGE CLOS

Note: Les données ont été collectées sur l'ensemble de la durée des programmes d'amorçage arrivés à clôture. Le bilan d'impact est présenté dans le présent rapport afin de refléter leur consolidation et leur analyse, conformément aux bonnes pratiques de reporting ESG.

Bilan d'impact

Programme I&P Accélération au Sahel

Bailleur



Le **programme I&P Accélération au Sahel (IPAS)** a accompagné les petites entreprises de la zone sahélienne (*soit 13 pays*) en leur donnant un **accès aux financements** (*financement d'amorçage sous forme d'avance remboursable*) et **aux compétences** essentielles pour soutenir leur croissance. L'initiative a contribué à stimuler le développement économique local et à favoriser la création d'emplois décents et durables dans des contextes à fort potentiel mais à ressources limitées.

Déployé par les équipes d'amorçage de Comoé Capital en **Côte d'Ivoire, au Togo et au Bénin**, le programme a permis de renforcer le tissu entrepreneurial et de promouvoir un modèle de développement inclusif, responsable et résilient, laissant un héritage durable au sein des écosystèmes locaux.

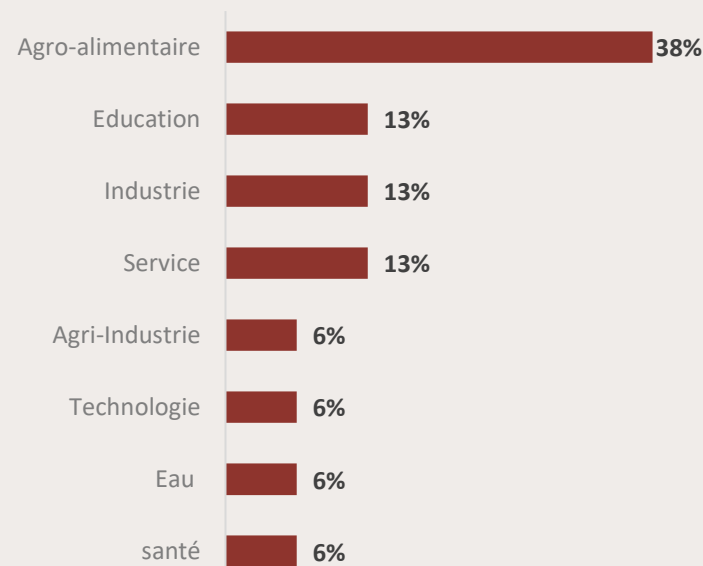
Calendrier	2019-2024
Statut	Clos
Taille	€ 672 211 (<i>Budget couvrant uniquement la Côte d'Ivoire, le Togo et le Bénin</i>)
Secteurs	Généraliste
Portfolio	12
Tickets	€3 000 - €60 000

12 PME
Financées et
accompagnées

469
Millions
franc CFA
décaissés

38 %
dirigées par
des femmes

Répartition par secteur

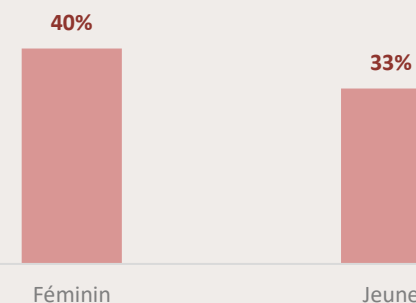


Création et maintien d'emplois



Soit une croissance de 96,6% des emplois entre 2019 et 2024

Pourcentage d'emplois inclusifs



Bilan d'impact

Programme I&P Accélération Technologie

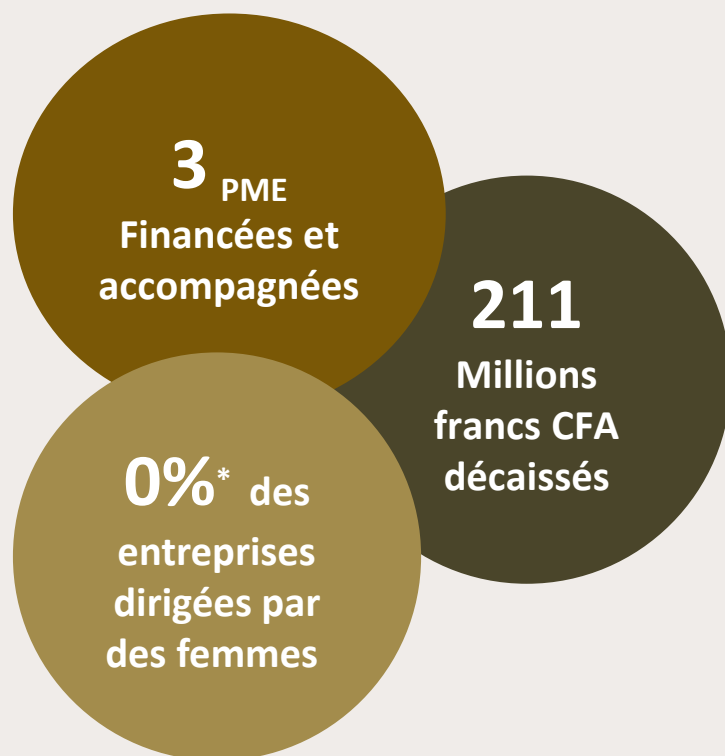
Bailleur



Le programme I&P Accélération Technologies (IPAT) a accompagné des startups digitales ou entreprises dont une partie de l'activité était liée au numérique en leur apportant **des financements** (*financement d'amorçage sous forme d'avance remboursable*) et un **appui en assistance technique**. Ces financements ont permis aux entreprises de franchir l'étape décisive de la preuve de concept, de démontrer la viabilité de leur modèle économique et de consolider les bases nécessaires à leur croissance future.

Le programme a été déployé sur une période de quatre ans, laissant un héritage durable en matière de développement entrepreneurial et d'innovation numérique.

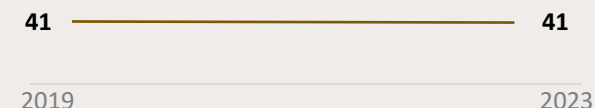
Calendrier	2019-2023
Statut	Clos
Taille	€ 282 000 (<i>Budget couvrant uniquement la Côte d'Ivoire</i>)
Secteurs	Technologie
Portfolio	3
Tickets	€20 000 - €300 000



Répartition par secteur

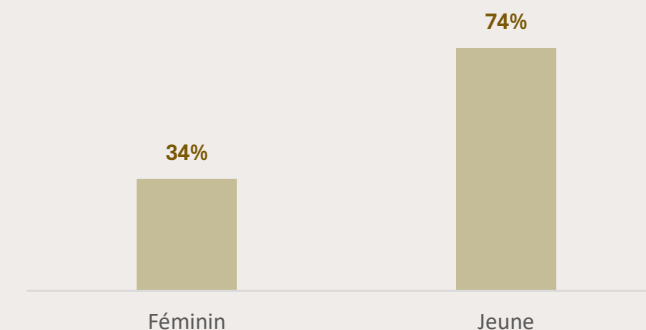
100%
secteur
TECHNOLOGIQUE

Création et maintien d'emplois



De 2019 et 2024 les entreprises ont maintenu leurs emplois

Pourcentage d'emplois inclusifs



* Besoin d'actions ciblées pour améliorer le leadership féminin dans le secteur de la technologie

Bilan d'impact

Programme Education Impact Fund

Bailleur



Education Impact Fund (EIF) est un fonds d'impact dédié au secteur de l'éducation en Côte d'Ivoire. Il a apporté **des financements** (*en capital et sous forme de prêts*) ainsi qu'un **accompagnement stratégique** et des **ressources d'assistance technique** à des PME ivoiriennes, existantes ou nouvellement créées, présentant un fort potentiel d'impact et de création de valeur.

Intervenant dans le domaine de l'éducation au sens large, le fonds a contribué à renforcer l'accès, la qualité et l'innovation dans le secteur.

Ci-dessous figurent quelques **résultats clés** et **réalisations majeures** du programme, illustrant l'ampleur et la portée des investissements réalisés.

Calendrier	2017-2024
Statut	Clos
Taille	€ 900 000
Secteurs	Education
Portfolio	6
Tickets	€10 000 - €230 000



6

entreprises financées



83 %

des entreprises
sont dirigées par des femmes



3

Entreprises bénéficiaires de
financements additionnels du fonds
Comoé Capital

VOLET 1: Développement de l'entrepreneuriat



82%

des emplois formalisés



+100

emplois créés et
maintenus⁽⁶⁾



100%

de réussite à l'examen
national et au BT⁽⁷⁾, CAP⁽⁸⁾
en 2024

VOLET 2: Impact social



35 Millions
Décaissés
en capital

367 Millions
Décaissés
en Prêt

152 Millions
Assistance
technique

(6) Ce chiffre inclut les emplois permanents et temporaires

(7) Brevet de Technicien

(8) Certificat d'Aptitude Professionnelle.

COMOÉ CAPITAL

PARTENAIRE D'IIP



CONTACTS



Comoecapital.com



[Comoecapital](https://www.linkedin.com/company/Comoecapital)



[Comoecapital.civ](https://www.facebook.com/Comoecapital.civ)



[Comoecapital.fr](https://twitter.com/Comoecapital.fr)



+225 27 22 46 46 67

Rapport Annuel Impact 2025